

REPUBLICA DE COLOMBIA
MINISTERIO DE SALUD
DIRECCION DE PARTICIPACION DE LA COMUNIDAD
DIRECCION DE INVESTIGACIONES

UNICEF

MANUAL DE EDUCACION PARA LA SALUD

ORIENTACIONES GENERALES

LIBRARY KD 4846
International Reference Centre
for Community Water Supply

1a. EDICION

Bogotá, Noviembre de 1981

144-81MA-1511-1

LIBRARY, INTERNATIONAL REFERENCE
CENTRE FOR COMMUNITY WATER SUPPLY
AND SANITATION (ICWSS)
P.O. Box 13100, 2300 AD The Hague
Tel. (070) 814011 ext. 141/142

RN: 04046
LO: 144 81MA

MINISTERIO DE SALUD

DR. ALFONSO JARAMILLO SALAZAR

MINISTRO DE SALUD

DR. JORGE MICHELSEN RUEDA

VICE MINISTRO DE SALUD

DRA. LUZ URIBE NARANJO

SECRETARIO GENERAL

UNICEF

DRA. TERESA ALBANEZ BARNOLA

REPRESENTANTE

DIRECCION DE PARTICIPACION DE LA COMUNIDAD

**DIRECTORES: DRA. CAROLINA NAVARRETE *
DR. JORGE ELIECER PARDO ** - ENCARGADO**

DIRECCION DE INVESTIGACIONES:

DIRECTOR: DR. EDUARDO SOLANO GUERRA

PROYECTO: "EXTENSION DEL MODELO DE PARTICIPACION DE LA COMUNIDAD EN LA PLANEACION DE LA SALUD: COMPONENTE EDUCATIVO".

SUBPROYECTO: ELABORACION DE MATERIAL EDUCATIVO PARA PROMOTORAS Y COMITES DE SALUD.

* HASTA AGOSTO 5 DE 1981
** DESDE AGOSTO 5 DE 1981

EQUIPO DE TRABAJO

Soc.	VICTOR REYES MORRIS	Director del Proyecto
Dr.	RODRIGO ARBOLEDA GONZALEZ	Consultor - UNICEF Asesor del Proyecto
Lic. Nut.	ELSY BEATRIZ DANIES ODUBER	Asistente del Proyecto
Lic. Educ.	ADALGISA MAGAÑA DE BURBANO	Asesora Educativa del Proyecto
Lic. Educ.	JOSEFINA BULA DE SOTOMONTE	Representante de la Dirección de Atención Médica - Ministerio de Salud
Dr.	RICARDO LEON VEGA ARAGON	Representante Dirección de Saneamiento - Ministerio de Salud.
Sra.	LEONOR BELLO HERRERA	Dibujante
Sta.	NOHRA GARCIA ALVAREZ	Dibujante
Sr.	RODOLFO ANDRES MARIN MARTINEZ	Dibujante
Sta.	SONIA GARCIA MELO	Dibujante
Sra.	EMMA CASTILLO CASTRO	Secretaria

COLABORADORES DEL MINISTERIO DE SALUD

Lic.	LILY RESTREPO	Dirección de Atención Médica Sección de Enfermedades Transmisibles.
Lic.	GLORIA CALIXTO	Dirección de Recursos Humanos División de Capacitación
Lic.	JOSEFINA MARTINEZ DE V.	Dirección de Epidemiología.
Dr.	JAIRO BARRAGAN	Dirección de Atención Médica Sección de Atención a la Madre.
Dr.	JAIME RODRIGUEZ	Dirección de Atención Médica Sección de Atención al Niño.
Dr.	OSCAR HENAO	Dirección de Atención Médica Sección de Dinámica de la Población.
Dr.	GUILLERMO SERRANO	Dirección de Atención Médica División de Salud Oral.
Lic.	ISABEL DE DANA	Dirección de Atención Médica División Materno Infantil.
Lic.	CLARA DE GONZALEZ	Dirección de Atención Médica División Materno Infantil.
Dr.	ENRIQUE CUEVAS	Dirección de Epidemiología
Lic.	HILDA SUAREZ	Dirección de Campañas Directas.

COLABORADORES DE OTRAS INSTITUCIONES

Sr.	WALTER LOPEZ	Supervisor de Saneamiento, Regional Occidente. Servicio de Salud de Caldas.
Sr.	ALCIDES ROBLES	"CERCA" Servicio Seccional de Salud de Bolivar
Sr.	ABSALON RODRIGUEZ	Servicio Seccional de Salud del Valle.
Lic.	HERNAN PEREZ	Instituto Nacional de Salud
Lic.	CLARA INES LEON	Instituto Nacional de Salud
Dr.	MARIO SALAZAR	Instituto Nacional de Salud.

MANUAL DE EDUCACION PARA LA SALUD

ES UN CONJUNTO DE 16 UNIDADES EDUCATIVAS Y 53 LAMINAS

CADA UNIDAD TIENE:

- INDICACIONES GENERALES**
- QUE DEBEMOS ENSEÑAR Y**
- GUIA PARA ENSEÑAR**

ESTE MANUAL ES UNA GUIA PARA PROMOTORAS DE SALUD, COMITES DE SALUD Y TODAS AQUELLAS PERSONAS DE LA COMUNIDAD QUE QUIERAN ENSEÑAR A LOS DEMAS COMO MEJORAR SU SALUD Y LA DE TODOS.

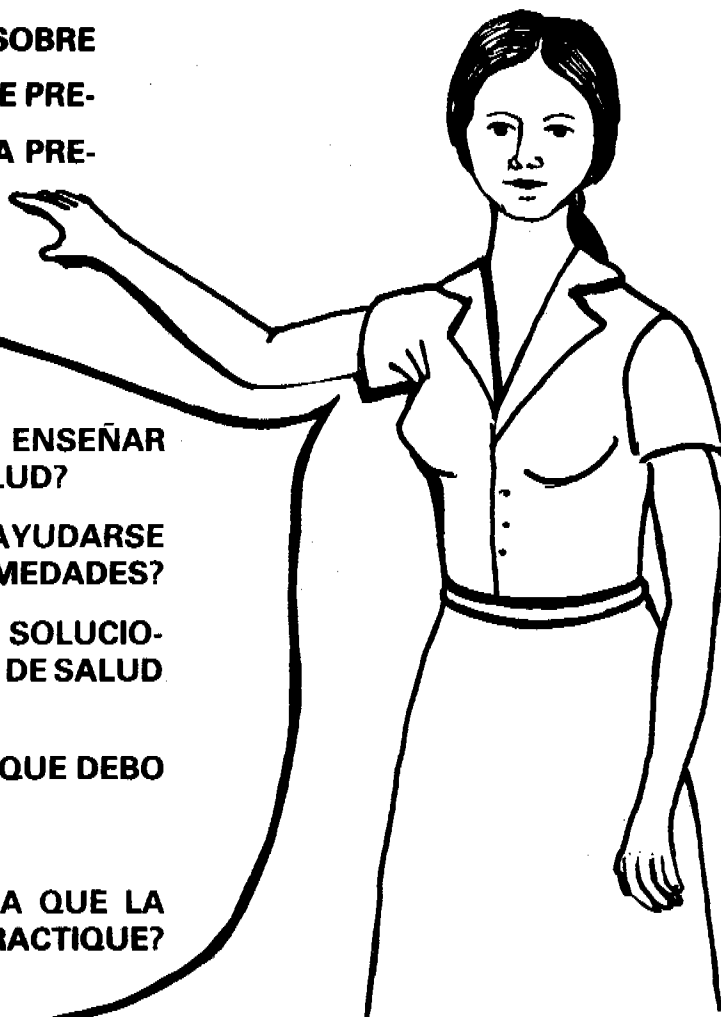
CONTENIDO

UNIDAD EDUCATIVA No. 1	"CUIDADOS DE LA MADRE"
UNIDAD EDUCATIVA No. 2	"CUIDADOS DEL NIÑO"
UNIDAD EDUCATIVA No. 3	"PLANIFICACION FAMILIAR"
UNIDAD EDUCATIVA No. 4	"DIARREAS"
UNIDAD EDUCATIVA No. 5	"SALUD ORAL"
UNIDAD EDUCATIVA No. 6	"ENFERMEDADES RESPIRATORIAS: GRIPA Y TUBERCULOSIS"
UNIDAD EDUCATIVA No. 7	"PALUDISMO Y DENGUE"
UNIDAD EDUCATIVA No. 8	"ENFERMEDADES VENEREAS"
UNIDAD EDUCATIVA No. 9	"PREVENCION DE ACCIDENTES"
UNIDAD EDUCATIVA No. 10	"BROTOS DE LA PIEL"
UNIDAD EDUCATIVA No. 11	"EL AGUA"
UNIDAD EDUCATIVA No. 12	"EXCRETAS Y AGUAS NEGRAS"
UNIDAD EDUCATIVA No. 13	"BASURAS Y CONTROL DE ALGUNAS PLAGAS"
UNIDAD EDUCATIVA No. 14	"HIGIENE DE: ALIMENTOS, VIVIENDA Y ASEO PERSONAL".
UNIDAD EDUCATIVA No. 15	"ALGUNAS ENFERMEDADES QUE LOS ANIMALES PASAN A LAS PERSONAS"
UNIDAD EDUCATIVA No. 16	"PROMOCION DE SERVICIOS DE SALUD Y PARTICIPACION DE LA COMUNIDAD"

ESTAS UNIDADES EDUCATIVAS ESTAN HECHAS PARA AYUDARLE A LA PROMOTORA A DESARROLLAR SUS LABORES EDUCATIVAS Y TAMBIEN PARA TODAS LAS PERSONAS DE LA COMUNIDAD QUE DESEEN ENSEÑAR A OTROS A MEJORAR LA SALUD DE TODOS.

SI USTED ES UNA PROMOTORA, O PERTENECE A UN COMITE DE SALUD, O ES CUALQUIER PERSONA DE UNA COMUNIDAD QUE TIENE INQUIETUDES SOBRE LOS PROBLEMAS DE SALUD QUE SE PRESENTAN Y QUIERE AYUDAR, SE HA PREGUNTADO:

- **QUE PUEDO HACER PARA ENSEÑAR A OTROS A CUIDAR SU SALUD?**
- **COMO PUEDE LA GENTE AYUDARSE PARA EVITAR LAS ENFERMEDADES?**
- **COMO PUEDO AYUDAR A SOLUCIONAR TANTOS PROBLEMAS DE SALUD EN MI COMUNIDAD?**
- **CUALES SON LAS COSAS QUE DEBO ENSEÑAR?**
- **PARA QUE LAS ENSEÑO?**
- **COMO LAS ENSEÑO PARA QUE LA GENTE APRENDA Y LAS PRACTIQUE?**



ESTAS UNIDADES EDUCATIVAS HAN SIDO PREPARADAS PARA USTED. ESTUDIENLAS. ENSEÑE AQUELLAS COSAS QUE USTED CREE SON DE BENEFICIO PARA SU COMUNIDAD, APROVECHELAS Y COMPLETELAS CON SUS IDEAS Y EXPERIENCIAS.

Use estas unidades para explicar a otros lo que usted sabe o complementar lo que ellos saben.

QUE ES ENSEÑAR?

ENSEÑAR no es una tarea muy difícil si...
Usted está segura de lo que va a enseñar.
Sí usted practica lo enseñado.

Sí usted sabe dirigirse a las personas que enseña.

Sí usted aprovecha las situaciones que se le presentan para enseñar.

Sí respeta las tradiciones o ideas de su gente.



ESTAS UNIDADES NO SON SOLO PARA USTED SON PARA TODA LA GENTE DE SU COMUNIDAD, COMPARTALAS.

RECUERDE:

Enseñar no es recitar cosas a la gente para que las repita, no es imponer sus ideas a los demás.

Comparta lo que usted sabe con las personas a las cuales enseña.

Compartir conocimientos es lograr que lo que la gente sabe junto con lo que usted sabe, sirva para conservar la salud de todos.

Se trata de que ellos creen en los cambios necesarios y los logren porque están convencidos de que son buenos y les convienen para el bien de todos.

NO TRATE DE IMPONER IDEAS.

Usted además de atender los casos de salud que se presentan en su comunidad, remitir los pacientes al centro de salud u hospital más cercano según el caso; **PUEDE HACER MUCHO POR SU COMUNIDAD. ENSEÑE** cómo prevenir enfermedades, cómo actuar y resolver algunos casos sencillos de enfermedades comunes.

Es nuestro deseo que este material le sea de gran utilidad en la tarea de enseñar a la gente de su comunidad.

Uno de sus compromisos al enseñar es ayudar a la gente a que aprenda a cuidar su salud, a evitar las enfermedades, a combatir aquellas cosas que las puedan ocasionar, a aprender a reconocer algunas enfermedades, a controlarlas y al uso adecuado de remedios caseros y medicinas comunes.

USTED PUEDE HACER MUCHO POR SU COMUNIDAD, ENSEÑE A EVITAR Y CONTROLAR LAS ENFERMEDADES.

Su tarea educativa no termina cuando realiza una charla en un salón u otro sitio, las enseñanzas deben servir para que la gente cambie después de haberlas recibido y las aplique.

No reduzca la enseñanza a reunir la gente en un sitio y hablar de un tema. En cada situación que se presenta, cuando la gente le visita para algún tratamiento, aproveche y enseñe sobre esa situación. Cuando la gente le haga una pregunta aproveche y enseñe; programe prácticas para solución de problemas y en ellas enseñe.



CONOCER LA GENTE



En todas estas situaciones cuando enseña no olvide que las personas tienen muchas experiencias y han vivido mucho. Trate de partir de estas experiencias.

Aprenda a escucharles, muestre interés por sus cosas y en sus relatos encontrará formas de conocerles más, para llegar mejor a ellos.

TRABAJE SIEMPRE CON LA GENTE

RESPETE SUS TRADICIONES Y COSTUMBRES. Si usted ve que algunas prácticas son peligrosas o erradas trate de sacar a la gente del error.

NO OLVIDE: ENSEÑAR NO ES RECITAR COSAS A LA GENTE PARA QUE LAS REPITA, ES AYUDARLE A PENSAR Y ACTUAR.

COMO UTILIZAR EL MATERIAL:

EL MATERIAL ESTA FORMADO POR 16 UNIDADES EDUCATIVAS Y 53 LAMINAS.

Cada Unidad Educativa, comprende:

Indicaciones Generales: le servirán de guía cuando usted vaya a desarrollar cada unidad.

Son sugerencias, usted puede utilizarlas de acuerdo con las necesidades o situaciones que se le presenten.

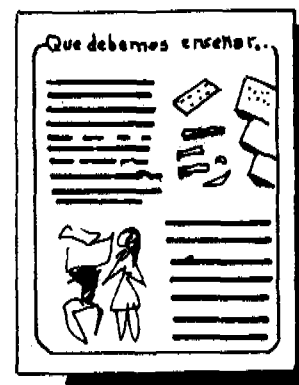
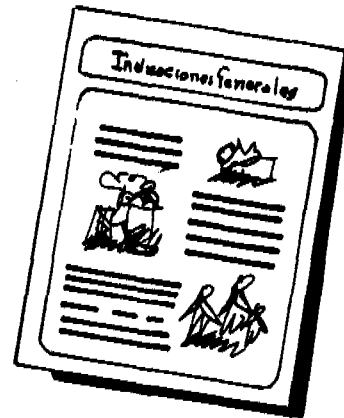
ENSEÑAMOS ESTE TEMA PARA: aquí encontrará resumido lo que usted quiere lograr en su comunidad.

Que debemos enseñar sobre... (el tema) Son todos los conocimientos sencillos que usted puede enseñar a su comunidad sobre cada tema, están en un lenguaje sencillo, fácil de recibir por la gente. Tiene dibujos que ilustran los mensajes escritos.

Usted puede complementar esos conocimientos con las necesidades y solicitudes de la gente de su comunidad.

Guía para enseñar Son todas las indicaciones que le sugerimos para enseñar los temas y lograr que la gente entienda mejor lo que usted les enseña.

Contiene algunas ayudas educativas que usted puede utilizar, como láminas que le servirán para dar las explicaciones que usted hace a la gente cuando enseñe.



ANTES DE ENSEÑAR ALGO, PLANEE MUY BIEN: COMO, A QUIEN? PARA QUE Y CON QUE LO HARA.

COMO MANEJAR CADA UNIDAD?

Siga con atención estos pasos:

1. Lea detenidamente las **INDICACIONES GENERALES** que aparecen en la Unidad que va a utilizar.
2. Pase a las hojas que dicen: **QUE DEBEMOS ENSEÑAR..** allí encontrará todos los conocimientos sencillos que usted puede enseñar a la gente. léalos para que tenga una idea general,
3. Siga con las hojas que están marcadas: **GUIA PARA ENSEÑAR...** Allí encontrará indicaciones sobre la forma de enseñar el tema, sugerimos sobre los materiales que puede utilizar. Siga con atención cada paso de la guía.
4. Planee cómo va a enseñar el tema:
 - a) Cuando atiende una persona.
 - b) En sus visitas domiciliarias.
 - c) En charlas con pequeños grupos.



PLANEE MUY BIEN TODAS LAS ACTIVIDADES DE ENSEÑANZA:

1. CUANDO ATIENDE UNA PERSONA.

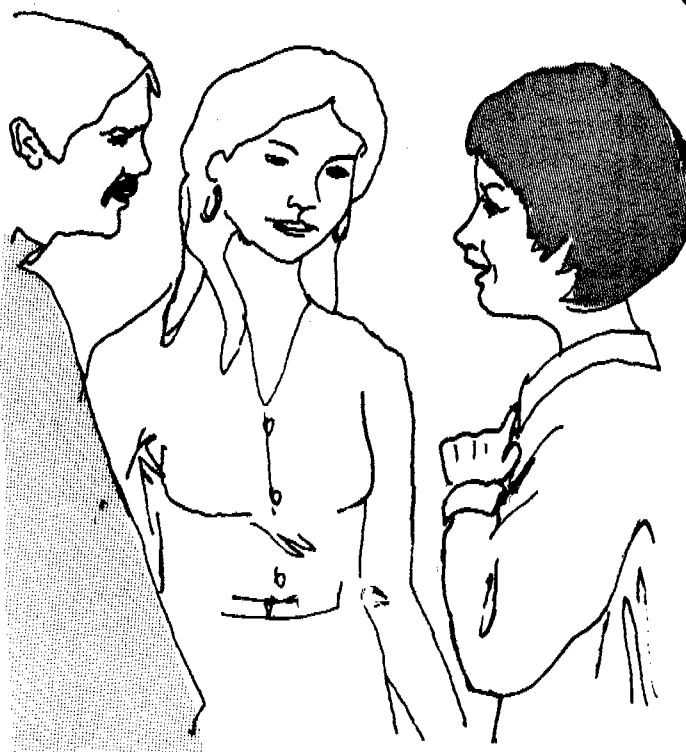


Aproveche la ocasión para enseñarle el tema que usted considera que es de interés para esa persona, teniendo cuidado de no demorarla si está muy enferma, si es un menor y ve que hay necesidad de dar algunas indicaciones hable con la madre del niño o con la persona que lo cuida haciéndole las explicaciones necesarias, dese cuenta si le han entendido, haciendo preguntas pidiendo a la persona que haga una demostración de acuerdo con lo explicado.

2. EN SUS VISITAS DOMICILIARIAS

Las visitas hay que planearlas y programarlas, si tiene que hacer varias visitas, ponga en primer lugar los casos más urgentes, tenga cuidado de no llegar a una hora en que estén muy ocupados, para no interrumpir las labores de la familia.

En la visita enseñe de acuerdo con los problemas de salud que están afectando a la familia que visita.



COMO ENSEÑAR EN LA VISITA?

De acuerdo con el censo correspondiente a la familia que va a visitar usted puede planear el tema que considere más importante para tratar con esa familia, por ejemplo. Si hay problemas de Diarrea, de Parasitismo, de excretas, basuras, enseñe sobre estos temas.

Prepare el tema que considere más importante para tratar y utilice las láminas para la enseñanza, si el tema lo permite y hay tiempo suficiente, puede hacer una demostración haciendo que participen las personas que están en la casa.

Al llegar salude cordialmente a la familia y preséntese.

Explique el motivo de la visita y haga las preguntas en forma clara y sencilla escuchando con atención, especialmente los problemas que están relacionados con la salud. Busque posibles soluciones haciendo participar a las personas **VISITADAS**.

Observe las condiciones de la vivienda y la forma de actuar de las personas de la casa, tratando de darse cuenta que casos se han comentado y cuáles no se han mencionado.

De acuerdo a las circunstancias de la visita, haga alguna actividad con la familia, por ejemplo:

Aproveche la visita para conocer las condiciones de la vivienda en cuanto a adecuada disposición de excretas y basuras, fuentes de agua y la higiene personal de cada familia con el fin de darles enseñanzas

Al terminar la enseñanza haga un resumen de lo que ha tratado y dirija algunas preguntas para comprobar que han comprendido sus enseñanzas

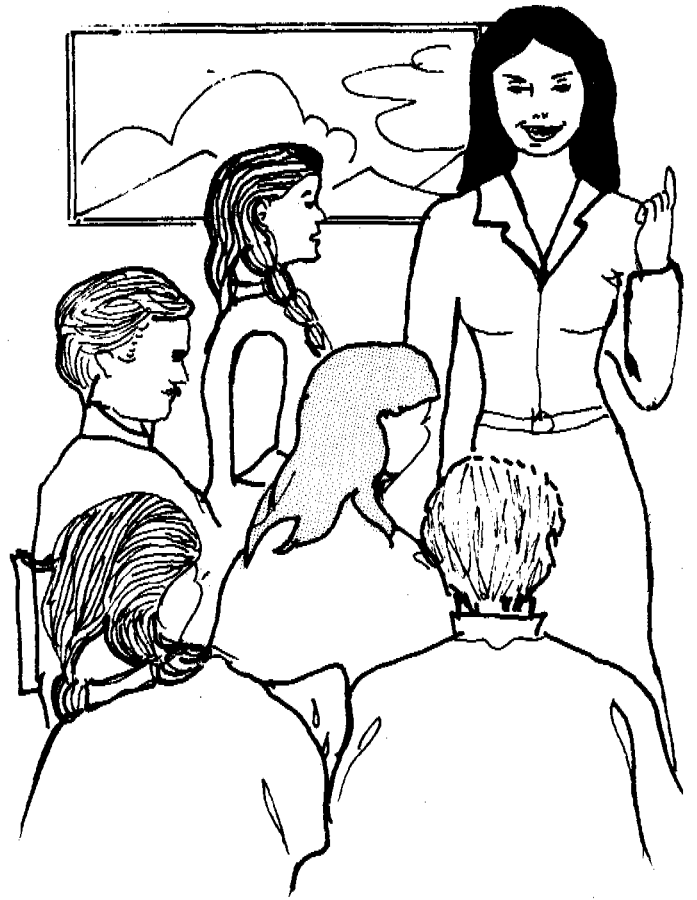
TAMBIEN PUEDE UTILIZAR LA VISITA PARA:

- La instalación de una taza sanitaria contando con la participación del Promotor de Saneamiento.
- La hechura de un foso para enterrar basuras.
- El relleno de un charco.
- Dar información sobre los servicios que presta el Centro de Salud.
- Prestar los primeros auxilios según el caso.

3. EN CHARLAS CON GRUPOS PEQUEÑOS.

La charla es una conversación de una o más personas de manera informal o amistosa, para contar inquietudes, expresar opiniones, o interesarse sobre algún problema.

En resumen, es una conversación que sostiene una persona con un grupo, haciendo que la gente piense y participe activamente del tema, para ayudarle a solucionar sus problemas.



PLANEE LA CHARLA

- Elija el tema de acuerdo a las necesidades de su comunidad y prepárelo con todo lo que va a utilizar.
- Escoja el grupo al cual se le va a dictar la charla; de acuerdo con el tema si es un grupo de puerperas, embarazadas, niños, el grupo puede ser de 3 a 15 personas si es posible, invite personalmente a cada uno de los posibles asistentes.
- Decida sobre el sitio y hora donde se va a dictar la charla.
- Determine los objetivos de la charla o sea lo que queremos lograr con lo que vamos a enseñar. Consulte para ello la página "ENSEÑAMOS ESTE TEMA PARA:" de cada Unidad Educativa.
- Llegue antes de la hora fijada para recibir a los asistentes.

COMO HACER LA CHARLA?

- Preséntese al grupo.
- Dé a conocer el tema.
- Haga preguntas iniciales para enterarse de lo que sabe el grupo acerca del tema permitiendo que la gente participe, no dando la palabra siempre a la misma persona, ni dejando que hablen todos al tiempo.

DESARROLLE EL TEMA ASI:

- a) Hable en un tono de voz de tal manera que todos le oigan y en un lenguaje sencillo para que el grupo comprenda los mensajes.
- b) Enseñe las cosas que necesita a medida que se va desarrollando el tema, explicando cada punto y ampliándolo si es necesario.
- c) Las láminas deben ser utilizadas en el momento oportuno para facilitar las preguntas y lo que está enseñando. Formule preguntas que despierten el interés y faciliten la participación del grupo.



- d) Tenga en cuenta el número de personas que tomaron parte de la discusión y el número de veces que cada persona participó.
Sí hubo dos o tres personas que dominaron la discusión.
Sí la decisión final fué producto de un esfuerzo e interés de todos. Así se dará cuenta cómo participa la gente en la charla.

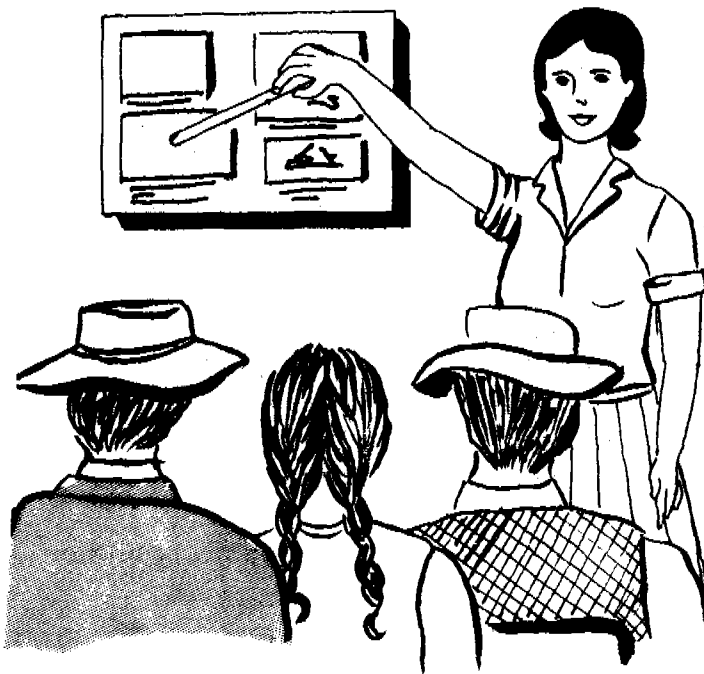
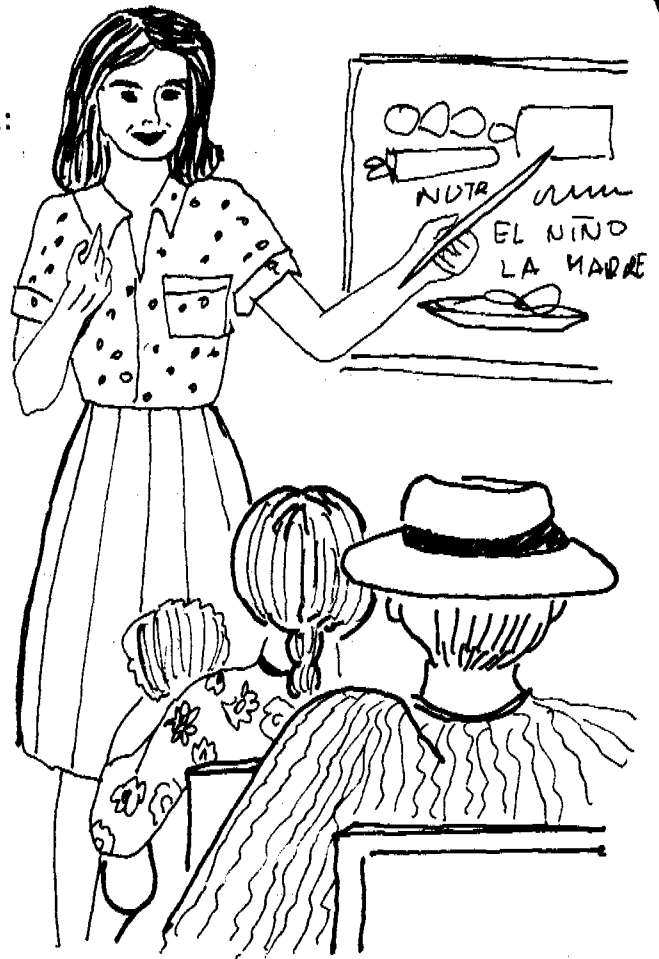
No se contente con lograr que la gente escuche, es necesario que participen, que hagan comentarios, que pregunten, que se comprometan a poner en práctica lo aprendido.
- e) Al final de la charla haga un resumen por medio de preguntas.
- f) Cuando termine, dé las gracias a los asistentes, si hay una próxima reunión cite a la gente.

CUANDO ENSEÑE, USTED PUEDE UTILIZAR:

LAMINAS: Todas las Unidades Educativas vienen acompañadas de láminas para que usted las utilice cuando enseña, si además de las láminas que se le dan en cada Unidad usted ve que es necesario hacer otras, puede hacerlo.

Tenga listas las láminas que va a utilizar en la charla, así no pierde tiempo buscandolas.

Utilícelas en el momento apropiado.



Coloque las láminas al frente de los asistentes y a una altura donde todos puedan ver, utilice una regla o un palito para señalar, debemos colocarnos siempre al lado izquierdo de la lámina y coger la regla con la mano izquierda, al señalar vaya haciendo preguntas relacionadas con el tema, por ejemplo, si muestra una lámina en donde aparece una madre dando el seno a su niño, pregunte: Qué ven en esta lámina?

Crean ustedes que la leche materna es buena? Alguno de los asistentes puede contestar que es buena, entonces usted puede completar la enseñanza resaltando la importancia y los beneficios de la leche materna para el recién nacido, después aclarar las dudas que tengan.

DEMOSTRACION

LA DEMOSTRACION Facilita la enseñanza o el aprendizaje de un determinado tema porque los asistentes pueden practicar.

COMO HACEMOS UNA DEMOSTRACION?

1. **Hacer una lista de las cosas que queremos que la gente aprenda.**
2. **Escribirlas en el orden en que las vamos a enseñar.**
3. **Tener a la mano los elementos que vamos a utilizar en la demostración.**
4. **Escoger un sitio amplio bien claro, en donde la gente pueda estar tranquila y cómoda.**
5. **La mesa en que vamos a trabajar debe quedar en el mejor sitio para que todos puedan ver.**
6. **Antes de hacer la demostración debemos prepararla, hasta estar seguro de lo que vamos a hacer.**



Para hacer la demostración debemos tener en cuenta el siguiente orden:

Primero hacemos una corta explicación de lo que vamos a enseñar, luego empezamos la demostración explicando claramente cada caso, no perdamos de vista a las personas para ver si están atendiendo y hacerles preguntas para mantener la atención.

Al finalizar la explicación hagamos que una o varias personas repitan la demostración corrigiendo lo que no esté bien y que se repitan las partes en que ha habido mayor dificultad.

En las Unidades Educativas existen contenidos en los que se puede hacer una demostración, por ejemplo, cuando enseñe el tema de agua.

Haga la demostración del hervido correcto del **AGUA** para consumo. Planee la **demonstración**.

- Consiga un fogón.
- Dos ollas bien limpias.
- Agua.
- Mesa para colocar el fogón.
- Muestrele a los asistentes la olla con el agua, colóquela en el fogón y cuente con el reloj 20 minutos, déjela reposar y enseñe la forma de **AIREARLA** para que recupere su sabor, pásela a la otra olla que también debe estar muy limpia, después de **AIREARLA** tápela.



CARTELERA

Usted también puede elaborar carteleras para dictar las charlas, utilizando los mensajes más importantes de cada unidad.

COMO HACER LA CARTELERA?

En una cartulina de tamaño pliego o medio pliego colocar el título del tema en la parte superior con letra grande que será el mismo de la Unidad que se va a dictar.

Las frases que representan la idea central o principal deben destacarse por tamaño, color y ubicación, las demás frases y dibujos deben distribuirse en el resto de la cartulina.

Los dibujos deben estar de acuerdo con las frases o mensajes.

La cartelera se puede utilizar en la misma forma que utiliza las láminas, haciendo preguntas relacionadas con lo que está enseñando, explicando el tema y haciendo las aclaraciones necesarias de acuerdo con las preguntas que hagan los asistentes.

PRACTICAS, Las enseñanzas las puede acompañar con prácticas.

La práctica hay que programarla para tener todo lo que va a necesitar y las personas que van a trabajar por ejemplo en la Unidad de **EXCRETAS** puede programar la **INSTALACION DE UNA TAZA SANITARIA**, coordine esta práctica con el Promotor de **SA-NEAMIENTO**.

Haga una lista de los materiales que se van a necesitar y entréguesela a las personas responsables y acuerde con ellas la forma de conseguirlos.

Luego que estén todos los materiales listos fije el día para iniciar las actividades y las responsabilidades de los participantes.

Otra práctica que puede hacer es la **CONSTRUCCION DE UNA CASETA** para producir abono.

Así como estas prácticas usted puede hacer muchas en el desarrollo de cada tema.



Inicie la práctica haciendo una corta explicación de lo que se va a hacer, luego haga que las personas que están participando vayan haciendo las cosas de acuerdo con las indicaciones que usted vaya dando; todas las cosas que se hagan en la práctica se deben ir explicando, para que en caso de que haya alguna duda se pueda aclarar a tiempo y si hay que repetir algo, hacerlo hasta que quede bien claro y así todos sabrán bien como se hacen las cosas, por qué y para qué.

Cuando ya esté todo listo inicie el trabajo, explique muy claro los pasos necesarios para su realización esté atenta al desarrollo de la actividad y tenga cuidado de que todos participen.

NO OLVIDE QUE TODAS ESTAS INDICACIONES SON SOLO SUGERENCIAS. UTILIZAS DE ACUERDO A SU EXPERIENCIA Y NECESIDADES.